

T.C.  
ALANYA ALAADDİN KEYKUBAT  
ÜNİVERSİTESİ  
FEN BİLİMLERİ ENSTİTÜSÜ



LİSANSÜSTÜ TEZ VE DÖNEM PROJESİ  
YAZIM KILAVUZU

11.07.2018 tarih ve 15/113 sayılı Senato Kararı ile kabul edildi.

## İÇİNDEKİLER

İÇİNDEKİLER .....	2
BÖLÜM 1 .....	4
GİRİŞ .....	4
1.1. Amaç ve Kapsam .....	4
BÖLÜM 2 .....	5
GENEL BİÇİM VE YAZIM PLANI.....	5
2.1. Kullanılacak Kağıdın ve Cildin Niteliği .....	5
2.2. Yazı Tipi ve Boyutu .....	5
2.3. Kenar Boşlukları ve Sayfa Düzeni .....	5
2.4. Satır Aralıkları .....	6
2.5. Sayfaların Numaralandırılması .....	6
2.6. Bölüm ve Alt Bölümler .....	7
2.7. Dil ve Anlatım .....	7
2.8. Tez Başlığı .....	8
2.9. Kaynak Gösterim .....	8
2.10. Kaynakça Gösterimi .....	9
2.11. Görsel Nesnelerin Yerleştirilmesi .....	11
2.12. Dipnot Açıklamalar .....	13
2.13. Formüller .....	13
BÖLÜM 3 .....	15
TEZ ÖZEL SAYFALARI VE ANA METİN .....	15
3.1. Ön Sayfalar .....	16
3.1.1. Dış kapak .....	16
3.1.2. Boş sayfa.....	16
3.1.3. İç kapak.....	16
3.1.4. Kabul ve onay sayfası.....	16
3.1.5. Etik ilke ve kurallara uygunluk beyannamesi.....	16
3.1.6. Teşekkür .....	16
3.1.7. Özet.....	16
3.1.8. Abstract.....	17

3.1.9. İindekiler.....	17
3.1.10. Tablolar listesi .....	17
3.1.11. Őekiller listesi .....	17
3.1.12. Simgeler ve kısaltmalar listesi.....	17
3.2. Tez metni .....	17
3.2.1. GiriŐ .....	17
3.2.2. Literatür .....	18
3.2.3. Yöntem .....	18
3.2.4. Bulgular .....	18
3.2.5. Sonuç ve Öneriler .....	18
3.3. Son sayfalar .....	18
3.3.1. Kaynaklar.....	18
3.3.2. Ekler.....	18
3.3.3. Özgemiş .....	19
3.4. Tez CD'sinin Hazırlanması .....	19

## BÖLÜM 1

### GİRİŞ

#### 1.1. Amaç ve Kapsam

Alanya Alaaddin Keykubat Üniversitesi Fen Bilimleri Enstitüsü'ne bağlı ana bilim dallarında kayıtlı öğrencilere yol göstermek üzere hazırlanan bu kılavuzda, tez/dönem projesi yazımıyla ilgili uyulması gereken usul ve esaslar yer almaktadır. Bu doğrultuda Fen Bilimleri Enstitüsü'ne bağlı ana bilim dallarında hazırlanan yüksek lisans/doktora tezlerinde ve tezsiz programlarda dönem projelerinde bilimsel yazım ilkelerine uygun standardın sağlanabilmesi amaçlanmıştır.

Yüksek lisans ve doktora tezleri, özgün bir araştırmayı düzenli ve bilimsel bir bütünlük içinde sunan eserlerdir. Her araştırma, ilgili ana bilim dalının, bilimsel kriter ve standartlarını karşılayacak şekilde yürütülür ve tamamlanan çalışma Alanya Alaaddin Keykubat Üniversitesi Fen Bilimleri Enstitüsü'nün standartlarına uygun şekilde sunulur. Tezlerin/dönem projelerinin hazırlanmasında bu tez/dönem projesi yazım kılavuzunda belirtilen tüm ilkelere uymak zorunludur.

Tezsiz programlarda hazırlanan dönem projelerinin yazılmasında aynı kurallar söz konusu olup iç ve dış kapak, kabul ve onay sayfası ve etik kurallara uygunluk beyannamesi sayfalarında “tez” kelimesi yerine “dönem projesi” ifadesi kullanılacaktır.

## BÖLÜM 2

### GENEL BİÇİM VE YAZIM PLANI

#### 2.1. Kullanılacak Kâğıdın ve Cildin Niteliği

Tezler, A4 boyutunda (21 cm x 29,5 cm) ve 80-100 g/m<sup>2</sup>'lik mat beyaz birinci hamur kâğıda basılmalıdır. Tez ve kopyalar net ve okunaklı olmalıdır.

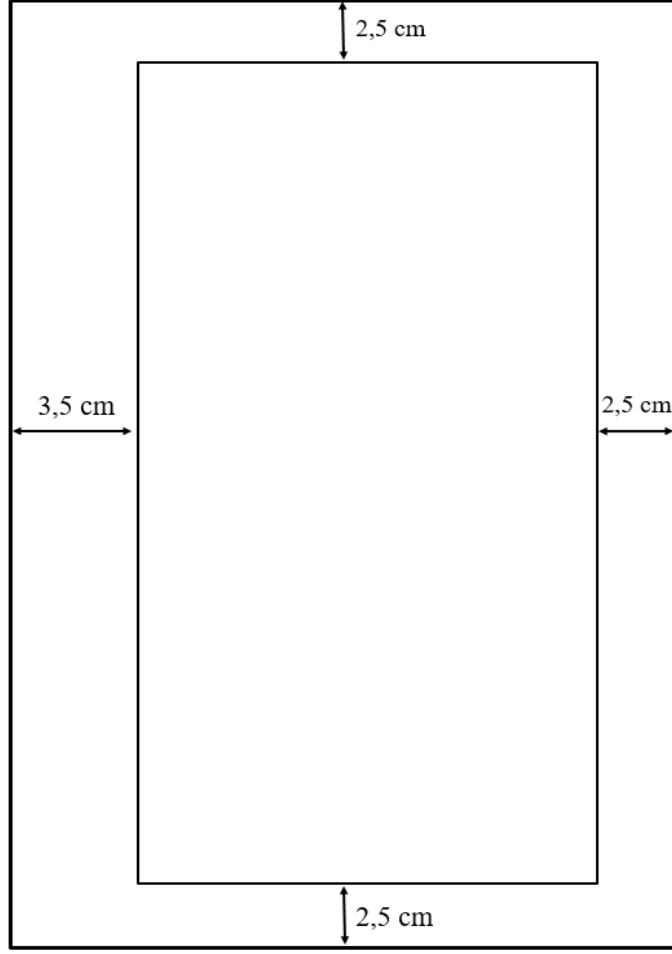
Yüksek lisans tezleri için **lacivert**, doktora tezleri için **siyah** renkli cilt kapağı hazırlanacaktır.

#### 2.2. Yazı Tipi ve Boyutu

Tezler, Word veya Latex yazılımlar kullanılarak yazılmalı ve kâğıdın yalnızca tek yüzüne basılmalıdır. Tezin tüm bölümleri için yazı tipi, Times New Roman seçilmelidir. Metinde kullanılacak harf standart ve on iki (12) punto olmalıdır. Tablo/çizelge ile şekil, görsel ve doğrudan alıntılarda, yazı karakteri on (10) punto olmalıdır. Geniş ve uzun çizelgelerin tek sayfaya sığdırılması istendiğinde harf boyutu sekiz (8) puntoya kadar düşürülebilir. Metin içindeki bir düşünceyi açıklayan dipnotlar, yazı karakteri değişmeksizin dokuz (9) punto olmalıdır. Metin dik ve normal harflerle yazılmalı, kalın (bold) harfler başlıklarda kullanılmalıdır. Noktalama işaretlerinden (kesme işareti, parantez içi kullanım, eğik çizgi, kısa çizgi dışında) sonra bir karakter boşluk bırakılmalıdır. İtalik yazı karakteri sadece gerekli durumlarda (Latince isim, kısaltmalar, teori/tanım vb.) kullanılabilir. Bitki ve hayvanların Latince isimlerinin yazımında, ilgili bilim dalındaki adlandırma kodları esas alınmalıdır.

#### 2.3. Kenar Boşlukları ve Sayfa Düzeni

Tezin yazımında her sayfada sayfanın sol kenarından 3,5 cm, alt, üst ve sağ kenarlarından ise 2,5 cm boşluk bırakılmalıdır (Şekil 1). Tez yazımında paragraflar 1,25 cm içeriden başlamalıdır. Paragraf harici kalan satırlar, sol kenar boşluğun bitiminden, paragraf girintisi olmadan başlamalıdır. Tüm satırlar, iki tarafa yaslanmalı, metinde heceleme yapılmamalıdır.



**Şekil 2.1** Kenar boşlukları ve sayfa düzeni görünümü

#### **2.4. Satır Aralıkları**

Ana metin yazımında satır aralığı 1,5; şekil, tablo, resim ve harita açıklamaları ile alıntılar ve dipnotların yazımında 1 satır olmalıdır. Birinci düzey başlıklar üstten 18 alttan 12, ikinci düzey başlıklar üstten 12 alttan 6, diğer düzeydeki başlıklar arasında ve bunları izleyen paragraflar arasında 6 nokta (nk) boşluk bırakılmalıdır. Metin içerisindeki paragraflar arasında boşluk bırakılmamalıdır. Paragraflar iki yana yaslanmış olarak ayarlanmalıdır. Ekler kısmında sunulan bilgilerde gerekli durumlarda (program kodları vb.) harf boyutu on (10) punto, satır aralığı 1 tam aralık seçilir. Ana bölümlerin yazımına, daima yeni bir sayfadan başlanmalıdır.

#### **2.5. Sayfaların Numaralandırılması**

Sayfa numaraları, kâğıdın alt kenarlarından 1,5 cm yukarıda ve ortalanmış olmalı, sayfa numaralarının tümü metin yazısı ile aynı karakterde ve 10 punto olmalıdır.

Dış kapak ve iç kapak dışında tezin tüm sayfaları numaralandırılmalıdır. İç kapağın ardından gelen onay sayfasından başlanarak tezin metin bölümüne kadar sayfalar aralıksız olarak Romen rakamları (i, ii, iii, iv, v, vi, ...) kullanılarak numaralandırılır.

Giriş bölümü ile başlayan tez ana metni “kaynaklar” ve “ekler” sayfaları ile diğerlerini kapsayacak şekilde, sonuna kadar, 1, 2, 3... rakamları kullanılarak numaralandırılmalıdır. Numaralama işlemi şekil, resim, şema. vb. sayfaları atlamadan aralıksız olarak sürdürülmelidir.

## **2.6. Bölüm ve Alt Bölümler**

Her bölüm yeni bir sayfa ile başlamalıdır. Tezin bölüm ve alt bölümlerinin belirlenmesinde gereksiz ayrıntıya inilmemeli, bölüm ve alt bölümlerinin birbirlerine göre öncelik sırasına dikkat edilmelidir. Bölüm ve alt bölüm başlıkları koyu puntolarla yazılmalıdır.

Birinci düzey başlıklarda, on iki (12) punto, büyük harflerle satır ortalanarak; ikinci düzey başlıklarda, her sözcüğün ilk harfi büyük, diğerleri küçük harflerle iki yana yaslanmış şekilde yazılmalıdır. İkinci düzey başlıklarda “ve veya ile” vb. bağlaçların kullanılması halinde bunların ilk harfleri de küçük yazılmalıdır. Üçüncü düzey başlıklarda, birinci sözcüğün ilk harfi büyük diğer sözcüklerin tüm harfleri küçük yazılmalıdır. Dördüncü düzey başlıkların bulunması halinde bunlar da üçüncü düzey başlıklar gibi yazılmalıdır.

Matematik ve istatistik ana bilim dallarına ait tezlerde, örnek ve ispat ifadeleri açıklandıkları metin içerisinde yer alacak ve ayrı bir bölüm olarak gösterilmeyecektir. Örnek ve ispat ifadeleri, italik ve kalın (bold) yazı stili kullanılmadan; tanım, lemma ve teorem ifadeleri ise normal yazı stilinde ve kalın (bold) punto ile yazılmalıdır.

## **2.7. Dil ve Anlatım**

Tez yazımında, Türk Dil Kurumu’ nun Yazım Kılavuzu’ na ve Güncel Türkçe Sözlük’ te belirtilen kurallara uyulmalıdır. Tez kolay anlaşılır bir Türkçe ve araştırma alanına uygun, bilimsel bir dille yazılmalıdır. Söz konusu sözlükte bulunmayan sözcük, deyim ve terim kullanılması durumunda; anlamlarının açıklaması da verilmelidir. Tezlerde üçüncü şahıslar ağızından anlatım (kişisel olmayan) kullanılmalıdır. Bu nedenle anlatımda I. tekil ve I. çoğul kişi zamirleri kullanılmamalıdır. Gerekli durumlarda yazar kendisinden “araştırmacı”, “yazar” gibi ifadelerle söz eder veya edilgen cümleler kullanabilir.

Çalışmada genel olarak geniş veya geçmiş zamanlı ifadeler tercih edilmelidir. Metin içinde kısaltma yapılacaksa ilk kullanımda kısaltma parantez içinde verilmeli, sonraki kullanımlarda sadece kısaltmaya yer verilmelidir. Tez konusu açısından önemli olan terimler, tezin tümünde ortak anlam taşımaları ve bu anlamı yansıtmalarıdır.

## **2.8. Tez Başlığı**

Tez başlığı tezin konusunu, yani araştırma problemini açıkça belirten ifade olmalıdır. Üç satırı geçen, anlaşılması güç ve çok genel adlardan kaçınılmalıdır. Başlık, konuyu ifade edemeyecek kadar kapalı ve kısa olmamalıdır. Tez başlığında semboller ya da standart olmayan karakterler bulunmamalıdır.

## **2.9. Kaynak Gösterim**

Tez metni içinde atıfta bulunurken, "Yazar(lar)ın Soyad(lar)ı ve Yıl" sistemine göre parantez içerisinde göstererek yapılmalıdır. İlgili eserin yazar(lar)ının soyad(lar)ının ilk harfi büyük olmalı ve araya virgül konularak eserin yayın yılı yazılmalıdır. Arka arkaya birkaç yazara ait eser göstermek gerekirse, aralarında noktalı virgül kullanılmalıdır. Aşağıdaki noktalama sistemlerine de dikkat edilmelidir.

Tek yazarlı kaynaklarda atıf cümle başında veya içinde verilecekse, Güneş (2008) şeklinde, cümle sonunda verilecekse (Güneş, 2008). şeklinde gösterilir.

İki yazarlı kaynaklarda ise, cümle başında veya içinde Çiçek ve Biçer (2004) şeklinde, cümle sonunda ise (Çiçek ve Biçer, 2004). şeklinde gösterilir.

Yazar sayısı beşe kadar olan ilk alıntıda, yazarların tümünün adı belirtilmelidir. Aynı eserden daha sonra yapılacak alıntılarda, ilk yazar soyadından sonra ve diğerleri anlamında vd. kısaltması kullanılır. Yazar sayısı beşten fazla ise ilk alıntı da dahil vd. kısaltması kullanılır. Bu tür alıntılar, cümle başında veya içinde Çiçek vd. (2014), cümle sonunda ise (Çiçek vd. 2014). şeklinde gösterilir.

Aynı yazara ait aynı yıl yayınlanmış kaynaklara atıf yapılacaksa cümle başında veya içinde Gümüş (2001a, 2001b) şeklinde, cümle sonunda verilecekse (Gümüş, 2001a, 2001b). şeklinde gösterilmelidir.

Aynı parantez içinde birden fazla esere atıfta bulunulacaksa cümle başında veya içinde Smith (2003), Şener (2005) şeklinde, cümle sonunda verilecekse (Smith, 2003; Şener, 2005). şeklinde gösterilmelidir.



Başka kaynaklardan alınarak tez metnine doğrudan aktarılmak istenen üç veya daha az satırlık ifadeler tez metni içinde ve çift ayraç içinde sayfa numaraları belirtilerek verilmelidir.

*Örnek;*

Gümüş (2010:17), “ .....  
.....” demektedir.

Şener (2016:85), “ .....  
.....” şeklinde ifade etmektedir.

Alıntıların kırk (40) kelime ya da üç (3) satırı aşması durumunda ilgili ifade 1,25 cm (Tab tuşu ile 1 sekme) içeriden yazılmalıdır.

Çiçek (2017, s.104) / Çiçek (2017:104),

.....  
.....  
.....  
.....  
.....

şeklinde ifade etmektedir.

## **2.10. Kaynakça Gösterimi**

Kaynakça başlığı yeni bir sayfada, büyük harfle, ortalı, kalın (bold), tez metnindeki yazı tipi ve boyutu ile aynı olacak şekilde yazılmalıdır. Kaynakça 1 satır aralığı kullanılarak yazılmalı, kaynaklar arasında 6 nk paragraf boşluğu kullanılmalıdır.

Tez içinde atıfta bulunulan her kaynak, tezin “KAYNAKÇA” bölümünde mutlaka yer almalıdır. Kaynaklar yazar soyadlarına göre alfabetik olarak sıralanmalıdır. Kaynaklar bölümünde aynı yazarın birden çok eseri yer alıyorsa, yayın yılına göre ilk eserden daha yeniye doğru sıralama yapılmalıdır. Aynı yazarın iki farklı eserinin yayın tarihleri aynıysa, tarih bilgisinin yanına “a” harfinden başlanarak artan sıralama şeklinde gösterim yapılmalıdır. Aynı soyada sahip farklı yazarların çalışmaları varsa sıralamada yazar adlarının baş harfleri dikkate alınarak sıralama yapılmalıdır. Kurum yazarlı kaynaklar, kurum/kuruluşun baş harflerine göre sıralanmalıdır.

Yararlanılan kaynakların DOI numaraları varsa mutlaka kaynakça gösteriminde belirtilmelidir. DOI numarasının gösteriminde sayfa numaralarından sonra nokta kullanılarak DOI numarası yazılır.

İlgili atıfların kaynakçada gösteriminde Tablo 1'deki kurallara uyulması gerekmektedir. Kaynaklar yazım alanının sol kenarından başlayarak ve bu "Kılavuz"da verilen örnekler dikkate alınarak yazılmalıdır.

**Tablo 2.1** Kaynakça Gösterim Tablosu

<b>Tek yazarlı makaleler</b>	Yazarın Soyadı, Adı(lar)ının ilk harf(ler)i. (Yayın yılı). Makale adı. <i>Dergi Adı</i> , Cilt (Sayı), Sayfa numaraları.
	Gerçel, H.F. (2012). Production and characterisation of pyrolysis liquids from sunflower-pressed bagasse. <i>Bioresource Technology</i> , 85 (2), 113-117.doi:10.1037/0096-3445.134.2.258
<b>İki yazarlı makaleler</b>	Birinci Yazarın Soyadı, Adının ilk harfi ve/and İkinci Yazarın Soyadı, Adının ilk harfi. (Yayın yılı). Makale adı. <i>Dergi Adı</i> , Cilt (sayı), Sayfa numaraları.
	Gumus, M. and Love, E. C. (2013). Supply chain sourcing game: A negotiation exercise. <i>Decision Sciences Journal of Innovative Education</i> , 11 (1), 3-12. doi:10.1037/0096-3445.134.2.258
<b>Çok yazarlı makaleler (ikiden daha fazla yazarlı)</b>	Birinci Yazarın Soyadı, Adının İlk Harfi., İkinci Yazarın Soyadı, Adının İlk Harfi., Üçüncü Yazarın Soyadı, Adının İlk Harfi., Diğer Tüm Yazarların Soyadı, Adının İlk Harfi, ve/and yazıldıktan sonra Son Yazarın Soyadı, Adının İlk Harfi. (Yayın yılı). Makale adı. <i>Dergi Adı</i> , Cilt (sayı), Sayfa numaraları.
	Gilbert, D.G., McClarnon, J.F., Rabinovich, N.E., Sugai, C., Plath, L.C., Asgaard, G. and Botros, N. (2004). Effects of quitting smoking on EEG activation and attention last for more than 31 days and are more severe with stress, dependence, DRD2 A1 allele, and depressive traits. <i>Nicotine Tob. Res.</i> , 6, 249-267.
<b>Gazete makaleleri</b>	Yazarın Soyadı, Adının ilk harfi. (Makalenin yayın yılı). Makale adı. <i>Gazete adı</i> , Sayfa numarası.
	Hızlan, D. (12 Mayıs 2009). Wikipedia kazaları. <i>Hürriyet</i> , 18.
<b>Çeviri makaleler</b>	Yazarın Soyadı, Adının ilk harfi. (Yayın yılı). Makale adı. (Çev: Çevirenin Adı Soyadı) <i>Dergi Adı</i> , Cilt (sayı), Sayfa numaraları.
	Lee, S., Lee, J., Magjuka, R., Liu, X. and Bonk, C.J. (2009 Eylül). Çevrimiçi durum tabanlı öğrenmede karşılaşılan güçlükler: Bir MBA programının incelenmesi (Çev: Gülsün Kurubacak), <i>Sosyal Bilimler Dergisi</i> , 12 (3), 178-190.
<b>Kitaplar</b>	Yazarın Soyadı, Adının ilk harfi. (Yayın yılı). <i>Kitap adı</i> . (varsa baskı sayısı). Yayın yeri: Yayınevi.
	Sevim, S.S. (2007). <i>Seramik Dekorlar ve Uygulama Teknikleri</i> . İstanbul: Yorum Sanat Yayınları.
<b>Derleme kitapta yer alan bölüm, ünite veya makaleler</b>	Yazarın Soyadı, Adının ilk harfi. (Yayın yılı). Bölüm adı. Editörün Adının ilk harfi. Soyadı (Ed.), <i>Kitap adı</i> içinde (Sayfa numaraları). Yayın yeri: Yayınevi.
	Yıldırım, K. (2012). Makroekonominin kapsamı ve temel makroekonomik değişkenler. Y. Kılıçaslan ve E. Esen (Eds.), <i>İktisada giriş</i> içinde (s. 104-127). Eskişehir: Anadolu Üniversitesi Açıköğretim Yayınları.
<b>Kurum yazarlı kitaplar</b>	Kurum Adı. (Yayın yılı). <i>Kitap adı</i> . (varsa baskı sayısı). Yayın yeri: Yayınevi.
	Türk Dil Kurumu. (1970). <i>Yeni yazım (imla) kılavuzu</i> (6.baskı). Ankara.
<b>Çeviri kitaplar</b>	Yazarın Soyadı, Adının ilk harfi. (Yayın yılı). <i>Kitap adı</i> . (Çev: Çevirenin Adının ilk harfi. Soyadı).Yayın yeri: Yayınevi.
	Hackney, H. and Cormier, S. (2008). <i>Psikolojik danışma ilke ve teknikleri: Psikolojik yardım süreci el kitabı</i> (Çev: T. Ergene ve S. Aydemir Sevim). Ankara: Mentis.
	Yazarın Soyadı, Adının ilk harfi. (Yayın yılı). Makale adı. <i>Akademik Etkinlik Adı</i> , Yayın yeri: Yayınevi, sayfa numaraları.

<b>Bildiri kitapları</b>	Ceyhan, A.A. ve Ceyhan, E. (2007). Çocukluk ve ergenlikteki ilk ayrılık kaygısı belirtilerinin denetim odağı, algılanan problem çözme ve depresyon ile ilişkisi. <i>17. Ulusal Çocuk ve Ergen Ruh Sağlığı ve Hastalıkları Kongresi</i> , İzmir: Dokuz Eylül Üniversitesi, s.111.
<b>Patentler</b>	Yazarın soyadı, Adının baş harfleri. (Yayın yılı). Patentın ismi. Patentın ülkesi, Patentın numarası. Lichti, W.P. and Hofstatter, A.F. (1985). Method of object consolidation employing graphite particulate. U.S. Patent, No: 4539175.
<b>Arşiv belgeleri</b>	Arşivin adı. (varsa tarih). varsa <i>Belgenin adı</i> , varsa fon kodu /catalog numarası, varsa varak/ yaprak/ yer/ dosya numarası. Başbakanlık Osmanlı Arşivi. <i>Tapu defteri</i> . Başbakanlık Cumhuriyet Arşivi. (15.08.1933), 03010, 198 352 11.
<b>Mahkeme kararları</b>	Danıştay 9. Dairesinin 16.11.1989 tarih ve 1989/1909 Esas ve 1989/3038 Karar sayılı kararı. Anayasa Mahkemesinin 12.06.2005 tarih ve 2005/5612 Esas ve 2006/1325 Karar sayılı kararı.
<b>E-dergilerdeki makaleler</b>	Yazarın Soyadı, Adının ilk harfi. (Yayın yılı). Makale adı. <i>Dergi Adı</i> , Cilt (sayı). İnternet tam adresi. (Erişim tarihi: gg.aa.yy) Kopkallı-Yavuz, H. and Mutlu, M. E. (2009). Does frequency of online support use have an effect on overall grades? <i>The Turkish Online Journal of Distance Education</i> , 10 (2). <a href="http://tojde.anadolu.edu.tr/">http://tojde.anadolu.edu.tr/</a> (Erişim tarihi: 18.11.2009)
<b>Künye bilgileri olmayıp yalnızca internet ortamında yer alan kaynaklar</b>	İnternet tam adresi (Erişim tarihi: gg.aa.yy) <a href="http://www.ekodialog.com/Konular/iktisatcilar/adam_smith.html">http://www.ekodialog.com/Konular/iktisatcilar/adam_smith.html</a> (Erişim tarihi: 22.05.2015)
<b>Web sayfasında yayımlanan bildiriler</b>	Yazarın Soyadı, Adının ilk harfi. (Yayın yılı). Bildiri adı. <i>Akademik Etkinlikte</i> (Adı) sunulan bildiri, İnternet tam adresi (Erişim tarihi: gg.aa.yy) Esen, E. (2009). Ortodoks ekonomiye alternatif olarak tüketici tercihi teorisine post keynesyen yaklaşım, Anadolu International Conference in <i>Economics</i> 'da sunulan bildiri. <a href="http://www.econanadolu.org/en/files.php?force&amp;file=2009/pdf/Esen_econanadolu2009.pdf">http://www.econanadolu.org/en/files.php?force&amp;file=2009/pdf/Esen_econanadolu2009.pdf</a> . (Erişim tarihi: 22.05.2015)
<b>Tezler</b>	Yazarın Soyadı, Adının ilk harfi. (Yayın yılı). <i>Tez adı</i> . (Yayımlanmamış yüksek lisans/doktora tezi). Üniversite adı, Enstitü adı, İl. Kusku, F. (1996). <i>Bilgi faaliyetlerinin stratejik yönetimdeki rolü ve Türk İmalat endüstrisinde bir araştırma</i> . (Yayımlanmamış doktora tezi). İstanbul Teknik Üniversitesi, Fen Bilimleri Enstitüsü, İstanbul.

## 2.11. Görsel Nesnelerin Yerleştirilmesi

Tez içerisinde kullanılacak çizelge ve tablolar “**Tablo**”, fotoğraflar, SEM, TEM, optik mikroskop görüntüleri, görüntülü bilgisayar çıktıları, haritalar ve bunların dışında kalan grafik, histogram, akış şeması, organizasyon şeması vs. “**Şekil**” olarak tanımlanır.

Görsel nesnelere sayfaya ortalı olarak yerleştirilmelidir. Görsel nesnenin açıklaması ise tek satır olması durumunda ortalı, birden fazla satır olması halinde iki yana yaslı olmalıdır.

Tez içinde, sayfa kenar boşluklarından büyük görsel nesne, katlanmış şekilde olsa dahi kullanılmamalıdır. Sayfa boyutlarını aşacak kadar geniş boyutlu görsel nesnelere, birbirini izleyen ayrı sayfalara düz veya yatay şekilde yerleştirilmelidir. Bu sayfalar, o nesneden bahsedilen metinden hemen sonra yer almalıdır. Bu durumda, sayfa kenar boşlukları aynen korunmalı, sayfa numarası normal yerinde bırakılmalı ve ilgili görsel nesne sol kenara yaslanmalıdır. Tez içerisinde sayfa boyutunu aşacak birden çok görsel nesne bulunması halinde, bu görsel nesnelere tezin son kısmında ekler başlığı altında da verilebilir.

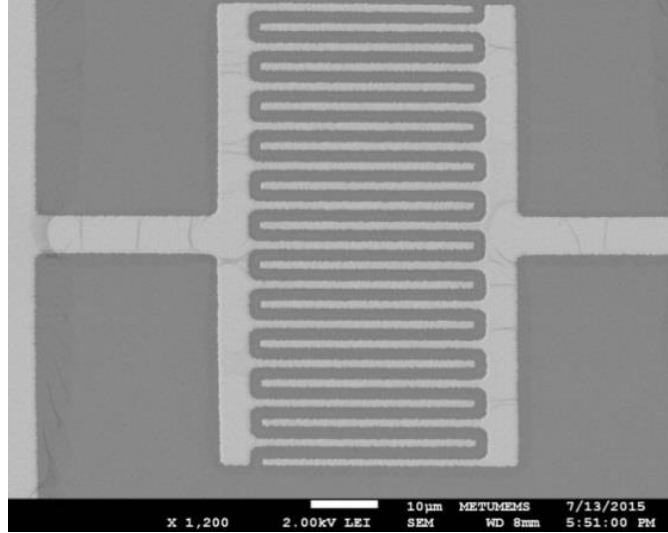
Tablo başlığı, tablo sınırlarını aşmayacak şekilde tablonun üstüne, şekil başlığına ilişkin yazılar ise şeklin altına yazılmalıdır. Görsel nesnelere açıklaması ile tez metni yazısı arasında 1,5 satır aralığı boşluk bulunmalıdır ve açıklamanın sonuna nokta konulmamalıdır. Açıklamaların bir satırı aşması halinde, açıklamadaki satır aralığı 1 satır olmalıdır. Tablo içeriklerinin yazımında yazı tipi aynen korunmalı ve harf büyüklüğü on (10) punto olmalıdır. Geniş ve uzun tablo yazılarının tek sayfaya sığdırılması istendiğinde harf boyutu sekiz (8) puntoya kadar düşürülebilir. Görsel nesnelere her ana bölüm içinde birbirinden bağımsız olarak ayrı ayrı numaralandırılmalıdır. Örneğin birinci bölümün tablo ve şekilleri Tablo 1.1., Tablo 1.2., Şekil 1.1., Şekil 1.2., üçüncü bölümün tablo ve şekilleri ise Tablo 3.1., Tablo 3.2., Şekil 3.1., Şekil 3.2. vb. şekilde numaralandırılmalıdır. Tez metni içerisinde ilgili tablo ve/veya şekillere atıfta bulunmak istenildiğinde ilgili ifade Tablo 3.1’de ya da Şekil 4.2’de verilmiştir şeklinde ifadeler kullanılmalıdır.

**Tablo 2.2** Isıl işlem numunelerinin elektriksel karakterizasyon sonuçları

Numune Adı	Tavlama Öncesi		Tavlama Sonrası	
	R ( $\Omega$ )	$\rho$ ( $\Omega\text{cm}$ )	R ( $\Omega$ )	$\rho$ ( $\Omega\text{cm}$ )
VM-7-0	7,3E+05	10,95	1,31E+06	19,71
VM-7-1	7,7E+05	11,57	9,48E+05	14,23
VM-7-2	7,7E+05	11,56	1,02E+06	15,43
VM-7-3	8,2E+04	12,32	7,08E+05	10,62

Tablo numaraları ve başlıkları, tablonun üst çizgisinden 1 satır aralığı yukarıda, diğer görsel nesnelere numaraları ve açıklamaları ise görsel nesnenin sol alt kenarından 1 satır aralığı aşağıda, sadece ilk kelimenin ilk harfi büyük, diğerleri küçük olacak şekilde yazılmalıdır. Birbiriyle ilgili görsellerin bir arada verilmesi gerektiği durumlarda ilgili görseller (a), (b), (c), ... şeklinde harfler konularak sıralanmalı, tümüne tek bir şekil numarası verilerek açıklamasında (a), (b), (c), ... görsel nesnelere ayrı ayrı açıklanmalıdır.

Fotoğraflar tezin bütün nüshalarında orijinal renginde taranarak sayfaya yerleştirilmelidir.



Şekil 2.2 Cr/Au kaplı elektrotların şekillendirildikten sonraki SEM görüntüsü

## 2.12. Dipnot Açıklamalar

Tercih edildiğinde ve açıklama gereken durumlarda dipnot kullanılabilir. Dipnot, sayfanın altında metin hizası sınırları içinde, metinden dipnot çizgileriyle ayrılan yazı alanında yer alır. Dipnot, metin içinde kullanılan yazı karakteriyle aynı olmak üzere tek satır aralığı ve dokuz (9) puntuyla yazılmalıdır. Dipnot çizgisi, yazı alanının sol kenarından başlayan, yaklaşık olarak 4 cm uzunluğunda yatay bir çizgidir. Dipnot rakamla (<sup>1,2,3</sup>...) numaralandırılır. Dipnot ile numara arasında boşluk bırakılmamalı ve herhangi bir noktalama/belirtme işareti kullanılmamalıdır. Tezin her sayfasında dipnot numaraları (<sup>1,2,3</sup>...) şeklinde baştan başlatılmalıdır<sup>123</sup>.

## 2.13. Formüller

Her türlü matematik denklemleri ile ifadeler açık ve anlaşılır biçimde yazılmalıdır. Denklemlere, ilgili bölüm içinde sıra ile numara verilmelidir. Bu numaralar [(1.1), (1.2), ..., (2.1), (2.2),...] şeklinde satırın en sağına yazılmalıdır.

---

1  
2  
3

$$(x + a)^n = \sum_{k=0}^n \binom{n}{k} x^k a^{n-k} \quad (2.1)$$

Formül ile metinler arasında 6 nk boşluk bırakılmalı, formüller sayfanın ortasında yer almalıdır.

## **BÖLÜM 3**

### **TEZ ÖZEL SAYFALARI VE ANA METİN**

Tez; **Ön Sayfalar, Ana Metin ve Son Sayfalar** olmak üzere başlıca üç bölümden oluşur. Tezde yer alacak bölümlerin sunuş sırası aşağıdaki düzende olmalıdır;

#### **ÖN SAYFALAR**

1. Dış Kapak
2. Boş Sayfa
3. İç Kapak
4. Onay Sayfası
5. Etik İlke ve Kurallara Uygunluk Beyannamesi
6. Önsöz/Teşekkür
7. Özet
8. Abstract
9. İçindekiler
10. Tablo Listesi
11. Şekil Listesi
12. Semboller ve Kısaltmalar Listesi

#### **TEZ METNİ**

13. Giriş
14. Literatür
15. Yöntem
16. Bulgular
17. Sonuç ve Öneriler

#### **SON SAYFALAR**

18. Kaynaklar
19. Ekler
20. Özgeçmiş
21. Boş Sayfa

### **3.1. Ön Sayfalar**

#### **3.1.1. Dış kapak**

Yüksek lisans tezlerinin yazımında dış kapak rengi lacivert, doktora tezlerinin yazımında ise dış kapak rengi siyah olmalıdır. Tezlerin kapağında sırasıyla sol üstte Alanya Alaaddin Keykubat Üniversitesinin logosu, büyük harflerle yazılmış “T.C. ALANYA ALAADDİN KEYKUBAT ÜNİVERSİTESİ”, enstitü adı, anabilim dalı adı, tez adı, tezi hazırlayan, tezin tarihi ve ili yer alır. Tezin adının tamamı büyük harflerle yazılır (EK-1.1, EK-1.2). Dış kapak yan yüze üst kısma yazar adı soyadı 8 cm içerisine gelecek şekilde yazılır. Yüksek Lisans/Doktora tez adı yan yüze ortalandıktan sonra ALKÜ ve mezuniyet yılı alt kısma 4 cm’lik alana sığacak şekilde yerleştirilir.

#### **3.1.2. Boş sayfa**

Tez ciltlenirken dış kapaktan sonra, iç kapaktan önce yer alan numarasız sayfadır.

#### **3.1.3. İç kapak**

Bu sayfa iç kapak kompozisyonunda düzenlenerek boş sayfadan hemen sonra konulur (EK-2.1).

#### **3.1.4. Kabul ve onay sayfası**

Tez savunma sınavı jürisinin ve ilgili enstitü müdürünün tezin kabul ve onayını gösteren sayfadır (EK-3.1).

#### **3.1.5. Etik ilke ve kurallara uygunluk beyannamesi**

Tez çalışmasının özgünlüğü ve etik değerlere bağlı kalınarak hazırlandığına ait bilgileri içeren sayfadır. Tez bildirim sayfası tezi yazan öğrenci tarafından imzalanacaktır (EK-4.1).

#### **3.1.6. Teşekkür**

Çalışmanın yürütülmesi ve tezin düzenlenmesi sırasında yardımcı görülen, katkısı bulunan kişiler ve kuruluşlara teşekkür amacı ile düzenlenen sayfadır.

#### **3.1.7. Özet**

Tezin konusunu, amacını, uygulanan yöntemleri ve elde edilen sonuçları açık ve net olarak anlatan bir sayfalık bir metni içerir. Tezin adı, özet başlığı olarak verilir, bu bölümde kaynak gösterilmez. Bu kısımda gereksiz ayrıntılara yer vermekten kaçınılmalı,



sadece tez konusunun özünü oluşturan araştırma problemi, bu problemin hangi amaçla seçildiği ve izlenen yöntem ya da yöntemler, bulgular ve sonuçlara yer verilmelidir. Özeti sonunda en az üç, en fazla beş anahtar sözcük verilir (EK-5).

### **3.1.8. Abstract**

Türkçe özeti İngilizce çevirisini kapsayan bir sayfalık metindir. Tezin yabancı dildeki adı, yabancı dil özet başlığı olarak verilir. Abstract'ın sonunda en az üç, en fazla beş keywords verilir (EK-6).

### **3.1.9. İçindekiler**

Tez metninin bölüm ve alt bölümleri, metin içerisindeki düzenlendikleri sırada alt alta yazılarak ve karşılıklarına buldukları sayfa numaraları konularak hazırlanır. Bu sayfanın düzenlenmesinde rakamlarla numaralandırma sistemi kullanılır (EK-7).

### **3.1.10. Tablolar listesi**

Tablo numarası, üst yazısı ve sayfa numarasını belirten bir listedir (EK-8).

### **3.1.11. Şekiller listesi**

Şekil numarası, alt yazısı ve sayfa numarasını gösteren bir listedir (EK-9).

### **3.1.12. Simgeler ve kısaltmalar listesi**

Tezde geçen kısaltma ve simgelerin açıklamasını içerir (EK-10).

## **3.2. Tez metni**

Tezin metin kısmı tezin gövdesini oluşturur ve giriş, literatür, yöntem, bulgular ve sonuç-öneriler olmak üzere beş bölüme ayrılır. Bu bölümler alt bölümlere ayrılabilir. Tezin gövdesini oluşturan metin kısmında bu kılavuzda yer alan kurallara göre doğrudan ve dolaylı alıntılar, formüller, görsel nesnelere ve isteniyorsa aktarılan sözler yer alır.

### **3.2.1. Giriş**

Giriş kısmında tezin konusu, amacı, akademik ve uygulama boyutlarında önemi açık bir şekilde belirtilir. Tezin araştırma problemi, çalışmanın betimleyici veya açıklayıcı araştırma olmasına göre, soru cümlesi veya hipotezine yönelik genel bir açıklama yapılır.

Tez çalışması hakkında ön bilgiler net bir şekilde ifade edildikten sonra araştırma probleminin içinde yer aldığı konu hakkında açıklayıcı bilgi verilmeli, bu araştırma probleminin niçin seçildiği ve ne yenilikler getireceği, konuya ilişkin daha önceki

çalıřmalarda konunun hangi yönleriyle ilgilenildiđi (literatür deđerlendirmesi) ve yöntemi hakkında bilgi verilmelidir.

### **3.2.2. Literatür**

Arařtırma problemi ile ilgili alanda verilmek istenen yazın bu bölümde aktarılır. Tez konusunun niteliđine, yapılan arařtırmanın ayrıntısına ve tezin hacmine göre literatür bölümü; birinci, ikinci ve üçüncü düzey numaralı alt bölümlere ayrılabilir. Bunların her biri için uygun bir başlık ve uygun bir alt bölüm başlığı ile numaralandırma sistemi kullanılır.

### **3.2.3. Yöntem**

Bilim dalına ve tez konusuna göre şekillendirilebilecek materyal ve yöntem bu bölümde açıklanır. Üzerinde çalıřılan ya da çalıřmada kullanılan obje olan materyalin özellikleri, kullanılma şekli gibi bilgiler bu bölümde yer almalıdır. Arařtırmanın amacına ulaşmasında kullanılan teknik(ler) olarak belirtilen yöntem ve (varsa) arařtırma modeli, örneklem, kullanılacak istatistiksel analizler bu bölümde belirtilir.

### **3.2.4. Bulgular**

Toplanan verilerin arařtırmacının amacı ve varsa geliştirilen hipotez(ler) doğrultusunda sunulduđu ve analiz bulgularının açıklandığı kısımdır.

### **3.2.5. Tartıřma, Sonuç ve Öneriler**

Bu bölüm, tezde elde edilen bulguların literatür içeriđi doğrultusunda genel olarak yorumlanması, teori ve uygulamadaki önemi ile doğruluk deđerinin bir mantıksal düzen çerçevesinde sonuca bağlanması ve tartıřılmasından oluşan bölümdür. Ayrıca elde edilen sonuçlara göre varsa konu ile ilgili öneriler ve ileri arařtırma konularının önerileri de bu bölümde verilir.

## **3.3. Son sayfalar**

Bu kısım kaynaklar, ekler (varsa) ve özgeçmiş sayfalarından oluşur.

### **3.3.1. Kaynaklar**

Kaynakların nasıl gösterildiđi EK-11'de verilmiştir.

### **3.3.2. Ekler**

Bu bölüme, **EKLER** yazısının ortalanarak yazıldıđı bir kapak sayfası ile başlanır.

Ana metin içerisinde yer almaları halinde konuyu dağıtıcı veya okumada sürekliliği engelleyici nitelikteki ve dipnot olarak verilemeyecek kadar uzun açıklamalar (bir formülün çıkarılışı, geniş kapsamlı ve ayrıntılı deney verileri, katlanmış olarak verilmesi gereken çok büyük boyutlu haritalar, örnek hesaplamalar ve bilgisayar programları gibi) bu bölümde verilmelidir.

Eklerin her biri için uygun bir başlık seçilmeli ve bunlar tez metni içindeki sunuş sırasına göre “EK-1, EK-2, EK-3,...” şeklinde, her biri ayrı bir sayfadan başlayacak şekilde sunulmalıdır. Ekin son bölümü tezin intihal programı kontrolü sonucu oluşan raporun benzerlik oranını gösteren sayfası olmalıdır. Ayrıca içindekiler bölümünde bulunan EKLER başlığının altında EK-1, EK-2, EK-3 şeklinde sıralı olarak verilmelidir. Bir ek sayfasının devamı diğer sayfada devam ediyorsa, aynı ek numarası ile ve aynı başlıkla verilmeli, ancak ek numarasından hemen sonra “(Devam)” ibaresi konulmalıdır.

Ekler içerisinde resim, tablo ve şekil yer alıyorsa, Ek içinde sıralama numarası 1 den başlayarak artan şekilde numaralandırılmalıdır. Numaralandırma, Tablo Ek.1, Tablo Ek.2, Şekil Ek.1, Şekil Ek.2, Resim Ek.1, Resim Ek.2 ve benzeri şekilde, EK bölümünün kendi içindeki farklı alt kısımlar için ayrılan bir sıralama farklılığı oluşturmadan genel bir sayı artışı ile yapılır.

### **3.3.3. Özgeçmiş**

Tezi hazırlayan öğrenci ile ilgili bilgiler, ÖZGEÇMİŞ başlığı altında eklerden sonra verilmelidir. Özgeçmiş sayfası tezin sayfa numarası verilecek en son sayfasıdır.

Öğrencinin; eğitimi, mesleki geçmişi, yayınları, bilimsel/sanatsal faaliyetleri, ödülleri, üyelik bilgileri gibi bilgiler bu sayfada yer alır. Özgeçmişte yer alan her bilgi bölümü sayfada sola yaslanmış olarak başlıklarla birbirinden ayrılır. Tezin sonunda yer alan özgeçmişteki tarih sıralaması bugünden geçmişe doğru olmalı, özgeçmişte yer alacak yayınlar kaynakça kurallarına göre verilmelidir.

### **3.4. Tez CD’sinin Hazırlanması**

Tezin tamamı \*.pdf dosyası formatına dönüştürülmelidir. Dosya isimlendirilmelerinde Türkçe karakter kullanılmamalıdır. Her bir kompakt disk (CD) içerisinde 3 ayrı \*.pdf dosyası halinde Tez, Tez Özet ve Tez Abstract dosyaları yer almalıdır. Bu dosyaların isimlendirilmesinde aşağıda verilen kurallara dikkat edilmelidir.

**Ad\_Soyad\_YL\_Tez.pdf**

**Ad\_Soyad\_DR\_Tez.pdf**

**Ad\_Soyad\_YL\_Ozet.pdf**

**Ad\_Soyad\_DR\_Ozet.pdf**

**Ad\_Soyad\_YL\_Abstract.pdf**

**Ad\_Soyad\_DR\_Abstract.pdf**


Kompakt diskler (CD) tezin başlığını, yazar adını, yükseköğretim kurumunun adını ve enstitünün adını içerecek şekilde etiketlenmeli ve 3 kopya halinde, CD zarfı içine konularak teslim edilmelidir. Kopyalar Enstitü, Kütüphane ve YÖK için hazırlanmalıdır. CD zarfı üzerine Enstitü, Kütüphane ve YÖK için hazırlandığı yazı ile belirtilmelidir. (Şekil 3.1)




Şekil 3.1. Tez CD'sinin hazırlanışı

## **EKLER**

EK-1.1 Yüksek Lisans Tezi için Dış Kapak Ön ve Yan Yüz Örneği

<p><b>Adı SOYADI</b></p> <p><b>Yüksek Lisans Dönem Projesi Adı</b></p> <p><b>ALKÜ YILI</b></p>	<div data-bbox="443 257 662 481"></div> <p data-bbox="710 481 1117 515">1,5 satır aralığı (logodan sonra)</p> <p data-bbox="877 515 949 548"><b>T.C.</b></p> <p data-bbox="821 548 1005 582">1 satır aralığı</p> <p data-bbox="534 582 1292 616"><b>ALANYA ALAADDİN KEYKUBAT ÜNİVERSİTESİ</b></p> <p data-bbox="774 616 1053 649">1 satır aralığı boşluk</p> <p data-bbox="694 649 1141 683"><b>FEN BİLİMLERİ ENSTİTÜSÜ</b></p> <p data-bbox="774 683 1053 716">1 satır aralığı boşluk</p> <p data-bbox="654 716 1181 761">.....<b>ANA BİLİM DALI</b></p> <p data-bbox="670 795 941 840">4 satır aralığı boşluk</p> <p data-bbox="821 907 997 952"><b>TEZİN ADI</b></p> <p data-bbox="670 985 941 1030">4 satır aralığı boşluk</p> <p data-bbox="710 1097 1125 1131"><b>Yüksek Lisans / Doktora Tezi</b></p> <p data-bbox="670 1164 941 1209">4 satır aralığı boşluk</p> <p data-bbox="758 1276 1069 1310"><b>Yazarın Adı SOYADI</b></p> <p data-bbox="829 1713 997 1758"><b>ANTALYA</b></p> <p data-bbox="853 1758 973 1792"><b>AY YIL</b></p> <p data-bbox="766 1859 949 1904">3 satır aralığı</p>
--	---

<p><b>Adı SOYADI</b></p> <p><b>Yüksek Lisans Dönem Projesi Adı</b></p> <p><b>ALKÜ YILI</b></p>	<div data-bbox="443 302 657 510"></div> <p data-bbox="710 510 1117 548">1,5 satır aralığı (logodan sonra)</p> <p data-bbox="877 548 949 582"><b>T.C.</b></p> <p data-bbox="821 582 1005 616">1 satır aralığı</p> <p data-bbox="534 616 1292 654"><b>ALANYA ALAADDİN KEYKUBAT ÜNİVERSİTESİ</b></p> <p data-bbox="774 654 1053 689">1 satır aralığı boşluk</p> <p data-bbox="694 689 1141 728"><b>FEN BİLİMLERİ ENSTİTÜSÜ</b></p> <p data-bbox="774 728 1053 766">1 satır aralığı boşluk</p> <p data-bbox="654 766 1181 801">.....<b>ANA BİLİM DALI</b></p> <p data-bbox="670 840 941 878">4 satır aralığı boşluk</p> <p data-bbox="710 945 1117 981"><b>DÖNEM PROJESİNİN ADI</b></p> <p data-bbox="670 1019 941 1057">4 satır aralığı boşluk</p> <p data-bbox="805 1131 1021 1169"><b>Dönem Projesi</b></p> <p data-bbox="670 1205 941 1243">4 satır aralığı boşluk</p> <p data-bbox="758 1310 1069 1348"><b>Yazarın Adı SOYADI</b></p> <p data-bbox="829 1758 997 1825"><b>ANTALYA AY YIL</b></p> <p data-bbox="869 1904 949 1937">3 cm</p>
--	--

**T.C.**  
**ALANYA ALAADDİN KEYKUBAT ÜNİVERSİTESİ**  
**FEN BİLİMLERİ ENSTİTÜSÜ**

**TEZ ADI YAZILACAKTIR TEZ ADI YAZILACAKTIR TEZ ADI  
YAZILACAKTIR**

**Yüksek Lisans Tezi**

**Adı Soyadı**

**Ana Bilim Dalı: Mezun olunan ana bilim dalı**

**Program Adı: Mezun olunan program adı**

**Danışman**

**Danışman Adı Soyadı**

Bu Tez çalışması BAP Komisyonunca kabul edilen ..... nolu proje kapsamında desteklenmiştir (Tez Çalışması Bilimsel Araştırma Projeleri Komisyonu tarafından desteklenmişse).

(Ay, Yıl)



EK-2.2 Dönem Projesi İç Kapak Sayfası

**T.C.**  
**ALANYA ALAADDİN KEYKUBAT ÜNİVERSİTESİ**  
**FEN BİLİMLERİ ENSTİTÜSÜ**

**DÖNEM PROJESİ ADI YAZILACAKTIR**

**Dönem Projesi**

**Adı Soyadı**

**Ana Bilim Dalı: Mezun olunan ana bilim dalı**

**Program Adı: Mezun olunan program adı**

**Danışman**

**Danışman Adı Soyadı**

Bu Dönem Projesi çalışması BAP Komisyonunca kabul edilen .....  
nolu proje kapsamında desteklenmiştir (Dönem Projesi Çalışması Bilimsel Araştırma  
Projeleri Komisyonu tarafından desteklenmişse).

(Ay, Yıl)

### JÜRİ VE ENSTİTÜ ONAYI

.....'nın “.....  
.....” başlıklı tezi ....../..../20... tarihinde aşağıdaki jüri tarafından değerlendirilerek “Alanya Alaaddin Keykubat Üniversitesi Lisansüstü Eğitim-Öğretim ve Sınav Yönetmeliği”nin ilgili maddeleri uyarınca, ..... Ana Bilim Dalında Yüksek Lisans/Doktora tezi olarak oy birliği/oy çokluğu ile kabul edilmiştir.

	Unvanı-Adı Soyadı	İmza
Üye (Tez Danışmanı) :	.....	.....
Üye :	.....	.....
Üye :	.....	.....
Üye :	.....	.....

.....

Enstitü Müdürü

**\* NOT: Yüksek Lisans ve Doktora tezlerinde jüri üye sayısı ilgili yönetmeliğe göre belirlenir. Tez savunma jürisine giren aday danışmanı ile birlikte jüri üyelerinin adlarını ilgili yerlere yazmak zorundadır.**

### JÜRİ VE ENSTİTÜ ONAYI

.....'nın “.....”  
.....” başlıklı dönem projesi ...../...../20..... tarihinde aşağıdaki  
jüri tarafından değerlendirilerek “Alanya Alaaddin Keykubat Üniversitesi Lisansüstü  
Eğitim-Öğretim ve Sınav Yönetmeliği”nin ilgili maddeleri uyarınca,  
..... Ana Bilim Dalında Tezsiz Yüksek Lisans Dönem Projesi olarak  
oy birliği/oy çokluğu ile kabul edilmiştir.

	Unvanı-Adı Soyadı	İmza
Üye ( Danışmanı) :	.....	.....
Üye :	.....	.....
Üye :	.....	.....

.....

Enstitü Müdürü

**\* NOT: Yüksek Lisans dönem projelerinde jüri üye sayısı ilgili yönetmeliğe göre belirlenir. Dönem projesi savunma jürisine giren aday danışmanı ile birlikte jüri üyelerinin adlarını ilgili yerlere yazmak zorundadır.**

#### EK-4.1 Etik İlke ve Kurallara Uygunluk Beyannamesi Örneđi

### **ETİK İLKE VE KURALLARA UYGUNLUK BEYANNAMESİ**

Bu tezin bana ait, özgün bir çalışma olduğunu; çalışmamın hazırlık, veri toplama, analiz ve bilgilerin sunumu olmak üzere tüm aşamalarında bilimsel etik ilke ve kurallara uygun davrandığımı; bu çalışma kapsamında elde edilemeyen tüm veri ve bilgiler için kaynak gösterdiğimi ve bu kaynaklara kaynakçada yer verdiğimi; bu çalışmanın Alanya Alaaddin Keykubat Üniversitesi tarafından kullanılan “bilimsel intihal tespit programıyla tarandığını ve “intihal içermediğini” beyan ederim. Herhangi bir zamanda, çalışmamla ilgili yaptığım bu beyana aykırı bir durumun saptanması durumunda, ortaya çıkacak tüm ahlaki ve hukuki sonuçlara razı olduğumu bildiririm.

.....

(İmza)

.....

(Adı-Soyadı)

## EK-4.2 Etik İlke ve Kurallara Uygunluk Beyannamesi Örneđi

### **ETİK İLKE VE KURALLARA UYGUNLUK BEYANNAMESİ**

Bu dönem projesinin bana ait, özgün bir çalışma olduğunu; çalışmamın hazırlık, veri toplama, analiz ve bilgilerin sunumu olmak üzere tüm aşamalarında bilimsel etik ilke ve kurallara uygun davrandığımı; bu çalışma kapsamında elde edilemeyen tüm veri ve bilgiler için kaynak gösterdiğimi ve bu kaynaklara kaynakçada yer verdiğimi; bu çalışmanın Alanya Alaaddin Keykubat Üniversitesi tarafından kullanılan “bilimsel intihal tespit programıyla tarandığını ve “intihal içermediğini” beyan ederim. Herhangi bir zamanda, çalışmamla ilgili yaptığım bu beyana aykırı bir durumun saptanması durumunda, ortaya çıkacak tüm ahlaki ve hukuki sonuçlara razı olduğumu bildiririm.

.....

(İmza)

.....

(Adı-Soyadı)

**ÖZET**

TEZİN/DÖNEM PROJESİNİN ADI

Öğrencinin Adı-SOYADI

..... Ana Bilim Dalı

Alanya Alaaddin Keykubat Üniversitesi, Fen Bilimleri Enstitüsü,

Ay, Yıl (XX Sayfa)

.....

.....

.....

.....

.....

.....

.....

.....

.....

.....

.....

.....

.....

.....

.....

.....

.....

.....

.....

.....

.....

.....

.....

.....

.....

.....

.....

**Anahtar Sözcükler:** Anahtar sözcük 1, Anahtar sözcük 2, Anahtar sözcük 3, Anahtar sözcük 4, Anahtar sözcük 5.



## İÇİNDEKİLER

### İÇ KAPAK SAYFASI

ONAY SAYFASI .....	i
ETİK İLKE VE KURALLARA UYGUNLUK BEYANNAMESİ .....	ii
ÖNSÖZ / TEŞEKKÜR SAYFASI .....	iii
ÖZET .....	iv
ABSTRACT .....	v
İÇİNDEKİLER SAYFASI .....	vi
ŞEKİLLER LİSTESİ .....	vii
TABLolar LİSTESİ.....	viii
SİMGELER ve KISALTMALAR LİSTESİ.....	ix
1. GİRİŞ .....	1
1.1. İkinci Düzey Alt Konu Başlığını Buraya Yazın .....	3
1.2. İkinci Düzey Alt Konu Başlığını Buraya Yazın .....	5
1.2.1. Üçüncü düzey alt konu başlığını buraya yazın .....	7
1.2.2. Üçüncü düzey alt konu başlığını buraya yazın .....	9
1.2.2.1. Dördüncü düzey alt konu başlığını buraya yazın.....	12
2. LİTERATÜR .....	15
2.1. İkinci Düzey Alt Konu Başlığını Buraya Yazın .....	17
2.1.1. Üçüncü düzey alt konu başlığını buraya yazın .....	18
2.1.2. Üçüncü düzey alt konu başlığını buraya yazın .....	19
2.2. İkinci Düzey Alt Konu Başlığını Buraya Yazın .....	21
3. YÖNTEM .....	23
3.1. İkinci Düzey Alt Konu Başlığını Buraya Yazın .....	24
4. BULGULAR .....	27
5. TARTIŞMA, SONUÇ VE ÖNERİLER .....	29
6. KAYNAKLAR .....	31
7. EKLER .....	33
Ek 1: Ek Başlığını Buraya Yazın .....	34
Ek 2: Ek Başlığını Buraya Yazın .....	34
ÖZGEÇMİŞ	



## TABLULAR LİSTESİ

<b>Tablo 1.1</b> Birinci Bölüm Birinci Tablo Adı.....	4
<b>Tablo 1.2</b> Birinci Bölüm İkinci Tablo Adı.....	5
<b>Tablo 1.3</b> Birinci Bölüm Üçüncü Tablo Adı Tek Satıra Sığmıyor ise Bir Satır Aralığı Verilerek Yazılmalıdır .....	6
<b>Tablo 2.1</b> İkinci Bölüm Birinci Tablo Adı.....	8
<b>Tablo 2.2</b> İkinci Bölüm İkinci Tablo Adı Tek Satıra Sığmıyor ise Bir Satır Aralığı Verilerek Yazılmalıdır .....	9
<b>Tablo 3.1</b> Üçüncü Bölüm Birinci Tablo Adı Tek Satıra Sığmıyor ise Bir Satır Aralığı Verilerek Yazılmalıdır .....	13
<b>Tablo 4.1</b> Dördüncü Bölüm Birinci Tablo Adı .....	17
<b>Tablo 4.2</b> Dördüncü Bölüm İkinci Tablo Adı.....	18
<b>Tablo 4.3</b> Dördüncü Bölüm Üçüncü Tablo Adı.....	19
<b>Tablo 5.1</b> Beşinci Bölüm Birinci Tablo Adı .....	21
<b>Tablo Ek.1</b> Ek Bölümü Tablo Adı.....	75

## ŞEKİLLER LİSTESİ

<b>Şekil 1.1:</b> Birinci Bölüm Birinci Şekil Adı .....	4
<b>Şekil 1.2:</b> Birinci Bölüm İkinci Şekil Adı Tek Satıra Sığmıyor ise Bir Satır Aralığı Verilerek Yazılmalıdır .....	6
<b>Şekil 1.3:</b> Birinci Bölüm Üçüncü Şekil Adı .....	7
<b>Şekil 2.1:</b> İkinci Bölüm Birinci Şekil Adı Tek Satıra Sığmıyor ise Bir Satır Aralığı Verilerek Yazılmalıdır .....	9
<b>Şekil 2.2:</b> İkinci Bölüm İkinci Şekil Adı .....	11
<b>Şekil 3.1:</b> Üçüncü Bölüm Birinci Şekil Adı .....	13
<b>Şekil 4.1:</b> Dördüncü Bölüm Birinci Şekil Adı Tek Satıra Sığmıyor ise Bir Satır Aralığı Verilerek Yazılmalıdır .....	16
<b>Şekil 4.2:</b> Dördüncü Bölüm İkinci Şekil Adı .....	18
<b>Şekil 4.3:</b> Dördüncü Bölüm Üçüncü Şekil Adı .....	20
<b>Şekil 5.1:</b> Beşinci Bölüm Birinci Şekil Adı .....	23
<b>Şekil Ek.1:</b> Ek Bölümü Şekil Adı .....	72

EK-10 Simgeler ve Kısaltmalar Sayfası Örneđi

**SİMGELER VE KISALTMALAR**

**Simgeler**

A	Alfa
$\beta$	Beta
c	Iřık hızı
M	Dönme momenti
N	Devir sayısı
N	Hidrolik güç
P	Basınç

**Kısaltmalar**

ALKÜ	Alanya Aladdin Keykubat Üniversitesi
MTA	Maden Tetkik Arama
DSİ	Devlet Su İşleri

## EK-11 Kaynaklar Örneđi

### KAYNAKLAR

Gerçel, H.F. (2012). Production and characterisation of pyrolysis liquids from sunflower-pressed bagasse. *Bioresour. Technology*, 85 (2), 113-117.

Gumus, M. and Love, E. C. (2013). Supply chain sourcing game: A negotiation exercise. *Decision Sciences Journal of Innovative Education*, 11 (1), 3-12.

Gilbert, D.G., McClarnon, J.F., Rabinovich, N.E., Sugai, C., Plath, L.C., Asgaard, G. and Botros, N. (2004). Effects of quitting smoking on EEG activation and attention last for more than 31 days and are more severe with stress, dependence, DRD2 A1 allele, and depressive traits. *Nicotine Tob. Res.*, 6, 249-267.

Kopkallı-Yavuz, H. and Mutlu, M. E. (2009). Does frequency of online support use have an effect on overall grades? *The Turkish Online Journal of Distance Education*, 10 (2). <http://tojde.anadolu.edu.tr/> (Erişim tarihi: 18.11.2009)

Lee, S., Lee, J., Magjuka, R., Liu, X. and Bonk, C.J. (2009 Eylül). Çevrimiçi durum tabanlı öğrenmede karşılaşılan güçlükler: Bir MBA programının incelenmesi (Çev: Gülsün Kurubacak), *Sosyal Bilimler Dergisi*, 12 (3), 178-190.

Lichti, W.P. and Hofstatter, A.F. (1985). Method of object consolidation employing graphite particulate. U.S. Patent, No: 4539175.

Sevim, S.S. (2007). *Seramik dekorlar ve uygulama teknikleri*. İstanbul: Yorum Sanat Yayınları.

Türk Dil Kurumu. (1970). *Yeni yazım (imla) kılavuzu* (6.baskı). Ankara.

EK-12 Özgeçmiş Örneği

## ÖZGEÇMİŞ

Adı-Soyadı : .....

E-Posta : .....

### Eğitim ve Mesleki Geçmişi:

- Yıl, Üniversite, Enstitü/Fakülte, Bölüm, Ana Bilim/Anasanat Dalı
- Yıl, Görev, Kurum, Birim

### Yayımları ve Bilimsel/Sanatsal Faaliyetleri:

- Yıl, Yayımların/Faaliyetin Türü, Adı ve Bilgileri, Yeri
- Yazarın Soyadı, Adının ilk harfi. (Yayın yılı). Makale adı. Dergi Adı, Cilt (sayı), Sayfa numaraları.

### Yabancı Dil Bilgisi:

### Ödülleri:

- Yıl, Derece, Ödül Adı, Yeri

### Mesleki Birlik/Dernek/Kuruluş Üyelikleri:

- Yıl, Birlik/Dernek/Kuruluş Adı, Yeri.